



Dirección General Adjunta de Inteligencia Sectorial
Dirección de Consultoría en Agronegocios
Dirección Regional de Occidente

Análisis de brecha entre producción primaria y agroindustria de maíz en el área de la Dirección Regional de Occidente

Antecedentes

a) **Análisis de la Industria**

El análisis de la industria tiene el propósito de identificar y promover oportunidades de inversión y financiamiento en los agronegocios, a través de factores que estimulan la competitividad.

El análisis de la industria consta de 3 fases: a) costos de producción primaria, b) análisis de brecha entre industria y producción primaria, y c) competitividad a nivel nacional e internacional.

Antecedentes

b) El análisis de Brecha

Se entiende por análisis de Brecha, al estudio y conocimiento de las mejores características de las materias primas que una industria demanda y la comparación de éstas con respecto a las que actualmente está recibiendo.

En otras palabras, es la diferencia que existe entre lo que la industria demanda y lo que la actividad primaria le ofrece respecto a características cuantitativas y cualitativas de las materias primas.

Objetivos

General:

- Identificar oportunidades de inversión y financiamiento en la red del Maíz, a través del análisis de brecha entre Agricultura - Industria.

Específicos:

- Conocer las características ideales del maíz como materia prima para las diversas líneas industriales.
- Conocer la disponibilidad de las empresas industriales por desarrollar a sus proveedores nacionales.

Metodología de trabajo

A. Identificación de líneas industriales que utilizan maíz como materia prima

- Harina
- Masa y Tortilla
- Almidón y edulcorantes
- Aceite
- Alimento balanceado
- Botanas
- Cereales para desayuno
- Etanol (potencial en México)

Metodología de trabajo

B. Selección de empresas

La selección de empresas se realizó de acuerdo a la propuesta de la Dirección Regional de Occidente, entrevistando a las siguientes:

Línea Industrial	Empresa
Harina	Ninguna
Masa y Tortilla (molino, tortillería)	Unión Nacional de Industriales de la Masa y la Tortilla
Almidón, aceite y edulcorantes	Almidones Mexicanos y CP ingredientes
Alimento Balanceado	Proteína Animal, Unión de Porcicultores y Ganaderos de San Julián y Unión Ganadera Regional de Porcicultores de Guanajuato
Botanas	Grupo Industrial Michel

Metodología de trabajo

C. Diseño y aplicación de la encuesta

Para la entrevista con cada una de las empresas seleccionadas, se aplicó la encuesta agroindustrial que incluye 5 aspectos:

- o Sobre el consumidor de los productos de la empresa
- o Sobre las características propias de la industria
- o Sobre el abastecimiento de sus materias primas
- o Sobre sus finanzas
- o Sobre la visión de futuro de sus directivos

Como el enfoque principal es hacia la caracterización de las materias primas, la persona entrevistada fue el dueño, el Director General ó el Gerente de compras.

Metodología de trabajo

D. Análisis

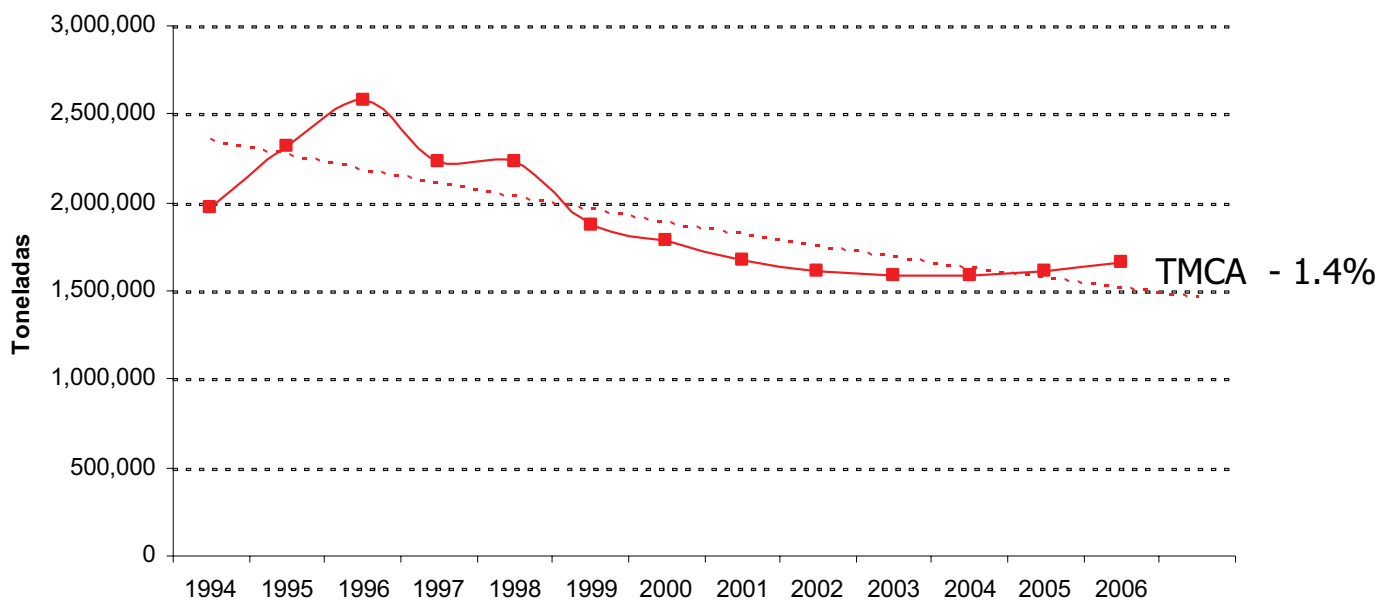
Como parte final de la metodología se realiza el análisis de la información obtenida a través de las encuestas aplicadas, los puntos de interés en el análisis son:

- o Si el mercado donde participa la empresa está creciendo y si es posible incrementar ventas por efecto de la diferenciación de sus productos.
- o Si la empresa requiere hacer inversiones para mejorar su productividad.
- o Si el sistema de abastecimiento actual le genera mayores costos, problemas de calidad y/o tiempos muertos.
- o Si los dueños ó principales directivos de la empresa tienen interés en desarrollar a sus proveedores de maíz y con que mecanismos lo harían.
- o Como ha sido el crecimiento de la empresa a través del tiempo y que perspectivas tiene.

Resultados

A. Breve información sobre las líneas industriales

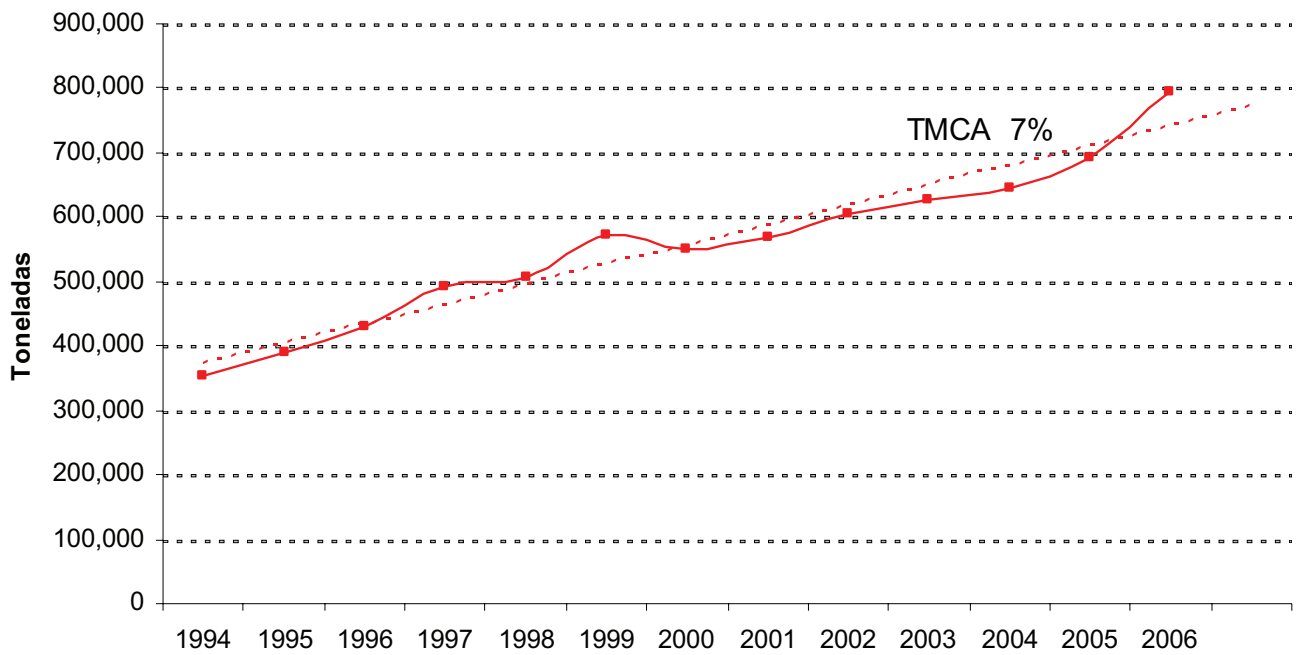
Producción de Harina de Maíz Nixtamalizado México



Fuente: Elaboración propia con información de la Encuesta Industrial Mensual del INEGI.

Resultados

Producción de Almidón de Maíz en México

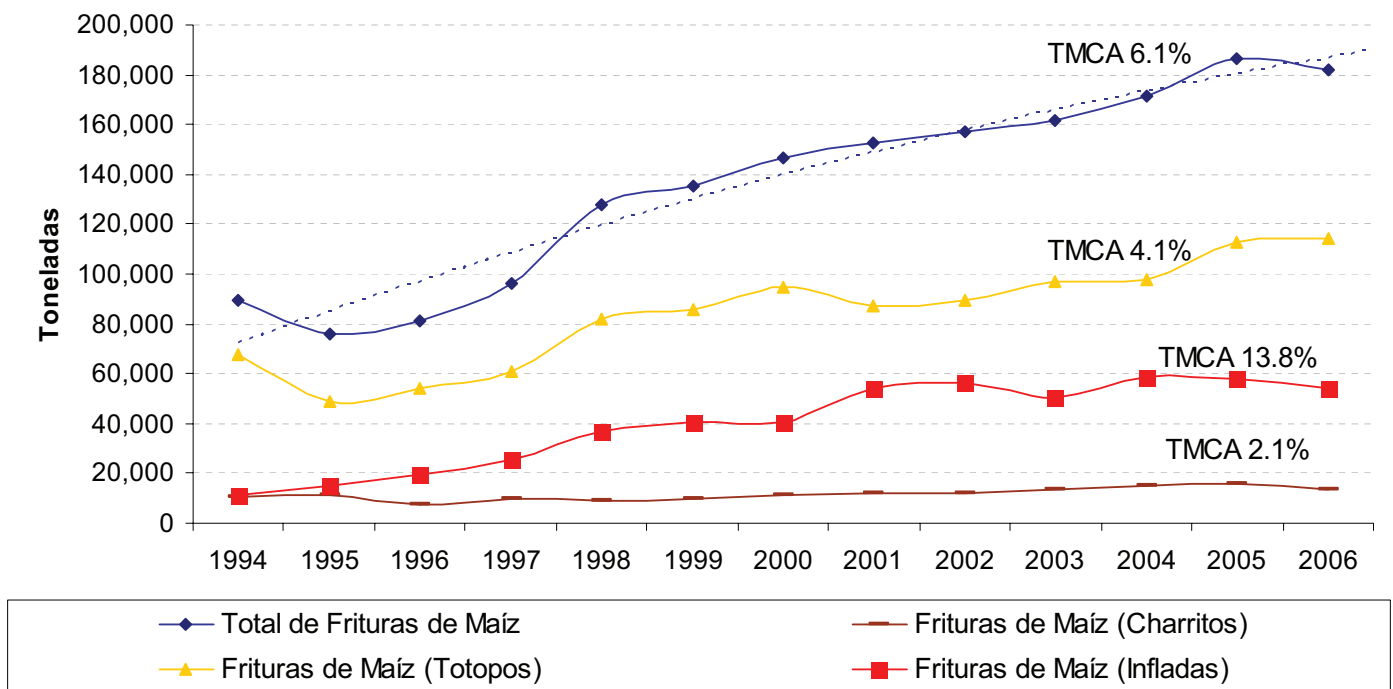


Fuente: Elaboración propia con información de la Encuesta Industrial Mensual del INEGI.



Resultados

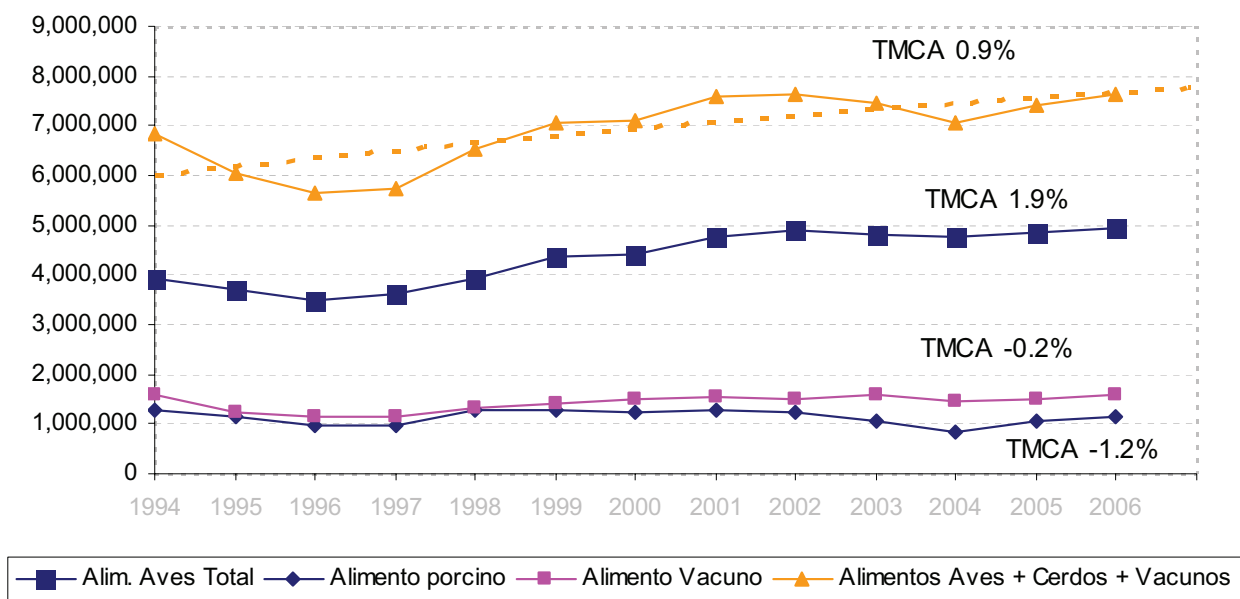
Producción de Frituras de Maíz



Fuente: Elaboración propia con información de la Encuesta Industrial Mensual del INEGI.

Resultados

Producción Alimentos Balanceados en México
Toneladas

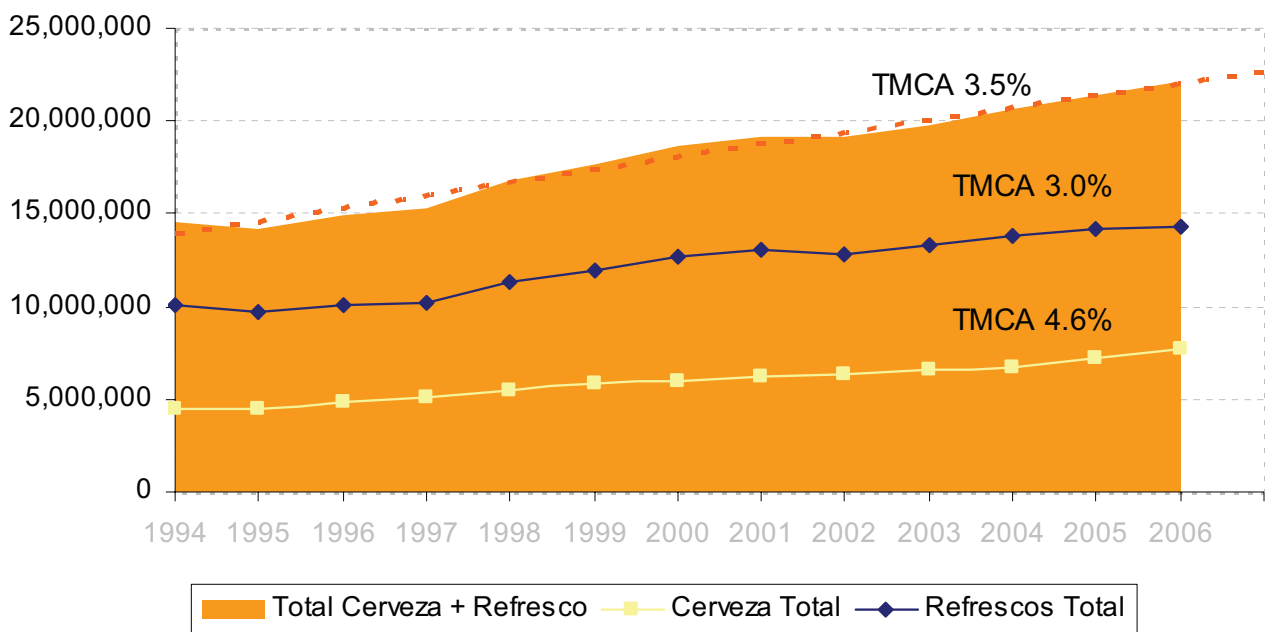


Fuente: Elaboración propia con información de la Encuesta Industrial Mensual del INEGI.



Resultados

Producción de Cerveza + Refrescos en México
Miles de Litros



Fuente: Elaboración propia con información de la Encuesta Industrial Mensual del INEGI.



Resultados

A. Breve información por empresa

Almidones Mexicanos S.A. de C.V.

Productos	Mercado	Materia Prima	Requerimientos específicos
Almidón de Maíz, Glucosa, Dextrosa, Alta Fructosa, aceite y subproductos.	Industria refresquera, cervecera, papelera, avícola, alimentos procesados, textil y confitería entre otras. (todas en crecimiento)	Demanda 700 mil toneladas anuales de maíz amarillo calidad US2. Promueve la agricultura por contrato en Chihuahua, Tamps, Mich, Zac. y Jalisco. Son retenedores de crédito. Importa 60% de sus necesidades.	Disminuir costos por flete (sería a favor del productor), mejores condiciones de conservación (almacenamiento). Cumplimiento del productor. Factura

Resultados

CPIngredientes S.A. de C.V.

Productos	Mercado	Materia Prima	Requerimientos específicos
Almidón de Maíz, Glucosa, Dextrosa, Alta Fructosa, aceite y subproductos.	Industria refresquera, cervecera, papelera, avícola, alimentos procesados, textil y confitería entre otras. (todas en crecimiento)	Demanda 1.5 millones de toneladas anuales de maíz amarillo calidad US2. Promueve la agricultura por contrato en Chihuahua, Tamps. y Jalisco. Son retenedores de crédito. Importan más del 70% de su necesidad.	Disminuir costos por flete (sería a favor del productor), mejores condiciones de conservación (almacenamiento). Seriedad del productor. Secado natural

Resultados

Proteína Animal S.A. de C.V.

Productos	Mercado	Materia Prima	Requerimientos específicos
Huevo para plato y huevo líquido. También produce alimento balanceado para Aves, Bovino de leche y cerdo.	Consumidor final de huevo de plato e industria de la panadería (huevo líquido). Ventas a través de distribuidores y tiendas de autoservicio. Incipiente exportación de huevo en polvo.	Demanda 540 mil toneladas anuales de maíz amarillo calidad US2. Prácticamente todo lo importa.	Cumplir norma de calidad, de preferencia con certificado del proveedor.

Resultados

Unión de Porcicultores y Ganaderos de San Julián S.C.

Productos	Mercado	Materia Prima	Requerimientos específicos
Alimento balanceado para Bovino de leche y cerdo.	Socios ganaderos productores de leche y cerdo; la tendencia es a incrementar el número de socios. Estos venden a Sello Rojo, Nestle y Danone	Demanda 15 mil toneladas anuales de maíz amarillo calidad US2. Prácticamente todo lo importan a través de la Unión de Cooperativas Alteñas (UCA), quien a su vez hace las compras utilizando los servicios de Graneleras Montes.	Su tecnología de producción es obsoleta y costosa, requieren modernizarse. Sus costos por importación de maíz se elevan pues hay 2 intermediarios.

Resultados

Unión Ganadera Regional de Porcicultores de Guanajuato

Productos	Mercado	Materia Prima	Requerimientos específicos
Alimento balanceado para cerdo en sus diferentes etapas de desarrollo. Trabajan como empresa Parafinanciera (crédito, seguro, servicios veterinarios)	2,500 Socios porcicultores de pequeño y mediano tamaño (40 – 80 vientres)	Demanda 18 mil toneladas anuales de maíz amarillo calidad US2. No obstante el precio debe ser casi igual al de sorgo, de lo contrario utilizan este último grano. El maíz que utilizan es importado pero las compras son a Cargill y a Graneleras Montes.	Cumplir norma de calidad, de preferencia con certificado de proveedor. Estiman que la producción de cerdo bajará de continuar los precios como están, por lo que repercutiría en menor demanda de alimento.

Resultados

Grupo Industrial Michel S.A. de C.V.

Productos	Mercado	Materia Prima	Requerimientos específicos
Botanas de Maíz, trigo, papa y otros	Gobierno (DIF), consumidor final del segmento de bajos ingresos. Exporta a varios países.	Demanda 160 mil toneladas anuales de maíz blanco, prefiriendo el de alta calidad proteica (QPM), pero no esta dispuesto a pagar sobreprecio. Sus compras son nacionales prefiriendo el maíz de Sinaloa, sus proveedores son comercializadores.	Grano grande, uniforme y de endospermo no tan duro. Factura. Entrega en su planta. Actualmente esta incrementando su capacidad de almacén para contar con mayores inventarios

Resultados

Unión Nacional de Industriales de la Masa y la Tortilla

Productos	Mercado	Materia Prima	Requerimientos específicos
Tortilla, principalmente caliente	Las familias de todos los niveles de ingreso. Su mercado es muy localizado de acuerdo al área de influencia de cada socio (tortillería)	Demanda 32 mil toneladas anuales de maíz blanco. Sus compras son nacionales prefiriendo el maíz de Sinaloa aunque desean que el secado sea natural. Sus proveedores son Asociaciones ó grupos de productores que cuentan con instalaciones de almacenamiento	Grano cribado, encostalado y aquintalado, de cosecha reciente. Desean tener su propia infraestructura de almacenamiento y distribución, también tienen la intención de participar en la distribución de gas L.P. para sus socios. Otro requerimiento es apoyar a sus socios en la modernización de su maquinaria y equipo.

Resultados

B. Análisis comparativo

Industria de almidones, aceite y edulcorantes

Parámetros	Requerimiento de la industria	Situación actual
Abastecimiento		
a) Calidad:	Maíz amarillo US2 con certificado de calidad	No tienen problema
b) Precio:	De indiferencia de acuerdo a base int.	Problemas por mercado nacional (balanceados)
c) Volumen:	Pocos proveedores con amplia oferta nacional	Principalmente importan
d) Oportunidad:	Administrar inventarios máximos de 1 mes	Compras en diferentes estados de acuerdo a ciclos de prod. Primaria
e) Integración	Agricultura por contrato con apoyos federales	Los tienen pero con bajo nivel de cumplimiento

Resultados

Industria de alimentos balanceados

Parámetros	Requerimiento de la industria	Situación actual
Abastecimiento		
a) Calidad:	Maíz amarillo US2 con certificado de calidad	No tienen problema
b) Precio:	De indiferencia de acuerdo a base int.	No tienen problema si hay apoyos de gobierno
c) Volumen:	Proveedores con amplia oferta nacional	Principalmente importan
d) Oportunidad:	Disminuir capital de trabajo	Cap. De trabajo elevado para cosecha nal.
e) Integración	Agricultura por contrato con apoyos federales	No lo hacen por falta de capacidad de promoción y logística.

Resultados

Industria de cereales y botanas

Parámetros	Requerimiento de la industria	Situación actual
Abastecimiento		
a) Calidad:	Maíz amarillo US2 ó blanco, QPM	No tiene QPM
b) Precio:	De indiferencia de acuerdo a base int.	No tienen problema
c) Volumen:	Proveedores con amplia oferta nacional	Compran a grandes comercializadores
d) Oportunidad:	Disponibilidad todo el año	No tienen problema pero cambian regiones.
e) Integración	Irrelevante.	Tienen relación de muchos años con proveedores actuales

Resultados

Industria de la masa y la tortilla

Parámetros	Requerimiento de la industria	Situación actual
Abastecimiento		
a) Calidad:	Maíz blanco, cribado, encostalado, aquintalado, QPM	Calidad heterogénea, no QPM
b) Precio:	De indiferencia de acuerdo a base int.	De acuerdo al mercado mayorista
c) Volumen:	Directamente de grupos productores que compacten oferta	Inician contacto con organizaciones de productores
d) Oportunidad:	Disponibilidad todo el año	Sin problema pero tienen incertidumbre
e) Integración	Desarrollo de proveedores.	No lo tienen

Oportunidades

1. Desarrollo de proveedores, sobre todo de maíz amarillo, en base a agricultura por contrato y al incremento de productividad de la actividad primaria (compactación de superficies)
2. Modernización de plantas de alimentos balanceados para reducción de costos
3. Desarrollo de la industria de la masa y la tortilla para su integración con el productor primario
4. Programa de apoyo para la modernización de infraestructura de almacenamiento y logística.

Conclusiones

1. La industria de almidones, aceites, edulcorantes y alimentos balanceados utiliza como materia prima el maíz amarillo, en su gran mayoría de importación, por no haber suficiente producción nacional.
2. El maíz como materia prima es considerado como un genérico por la industria, aún cuando existen posibilidades de diferenciación, no hay disponibilidad para otorgar premios pues el mercado no es sensible a ello.
3. La industria de la masa y la tortilla buscará fortalecer su posición frente a sus proveedores (se organizará pues la demanda individual es pequeña), ello implica necesidades de inversión en infraestructura y equipo.

Conclusiones

4. El maíz es un cultivo clave, tiene muchos usos industriales y su demanda está en crecimiento.
5. Falta inducir una cultura de siembra de maíz amarillo, materia prima demandada por grandes agroindustrias que están en crecimiento, el criterio debe ser compactación de áreas, cercanía relativa al mercado y aplicación de paquetes tecnológicos de alta productividad.